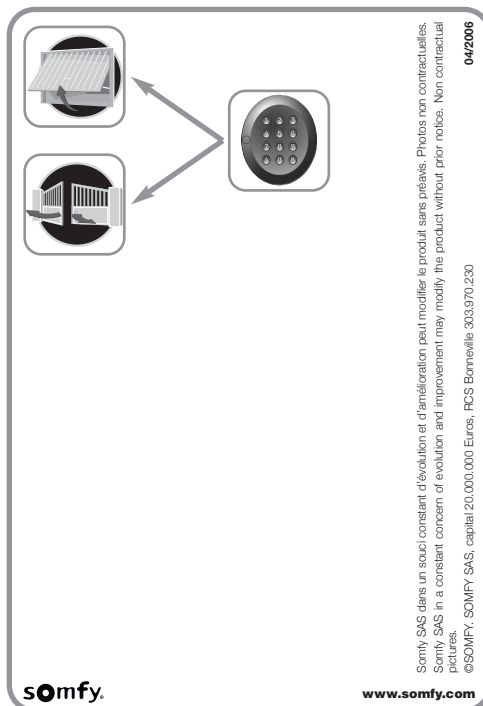




00		25	
01		26	
02		27	
03		28	
04		29	
05		30	
06		31	
07		32	
08		33	
09		34	
10		35	
11		36	
12		37	
13		38	
14		39	
15		40	
16		41	
17		42	
18		43	
19		44	
20		45	
21		46	
22		47	
23		48	
24		49	

50		75	
51		76	
52		77	
53		78	
54		79	
55		80	
56		81	
57		82	
58		83	
59		84	
60		85	
61		86	
62		87	
63		88	
64		89	
65		90	
66		91	
67		92	
68		93	
69		94	
70		95	
71		96	
72		97	
73		98	
74		99	



**PL UWAGA:** Najpierw należy sprawdzić, czy to urządzenie jest kompatybilne z automatem, z jakim Państwo zamierzają je połączyć. W przypadku nieprzestrzegania zasad bezpieczeństwa może dojść do poważnych uszkodzeń ciała i strat materialnych, za które SOMFY nie będzie ponosić odpowiedzialności. Przed wierceniem otworów należy założyć okulary ochronne. Nie należy mieć na sobie biżuterii, a do wykonywania instalacji używać odpowiednich narzędzi.

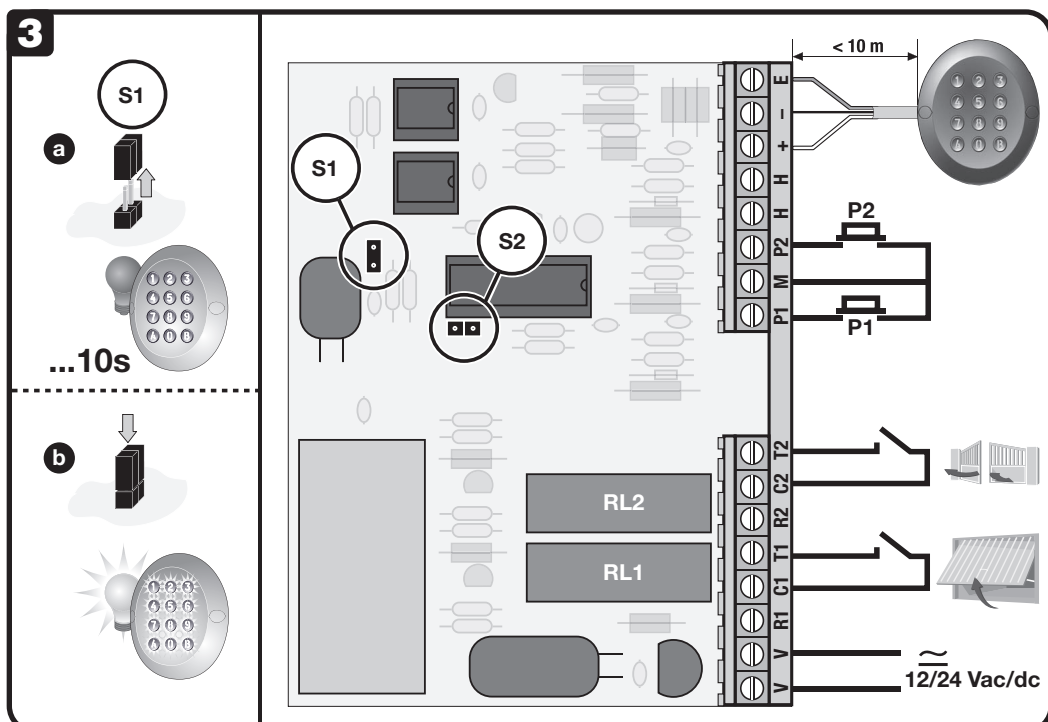
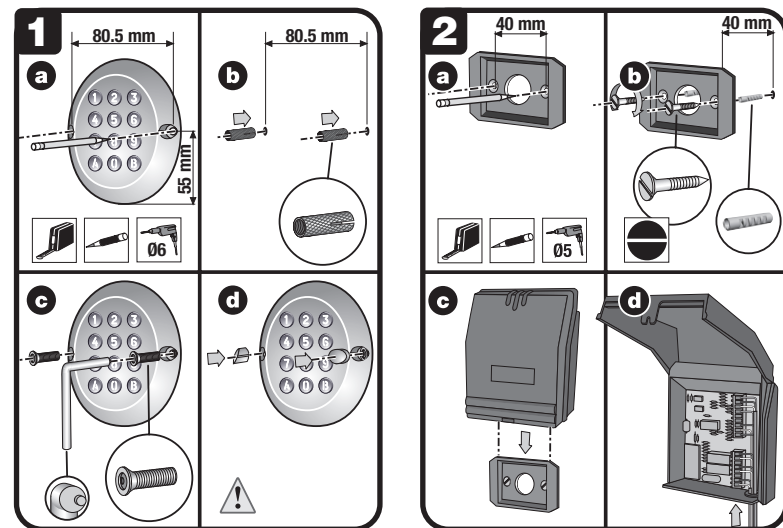
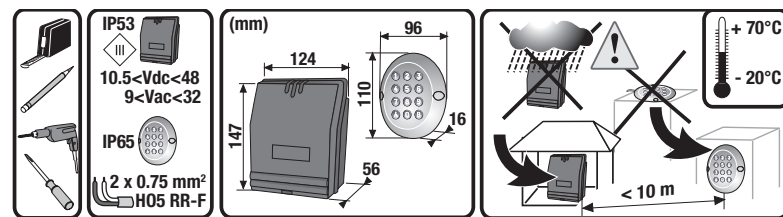


**PL ZASTOSOWANIE:**

Cyfrowy kontroler dostępu pozwala na sterowanie dwoma różnymi systemami automatycznymi za pomocą określonych kodów dostępu.

**INSTALACJA:**

- 1 Instalacja klawiatury kodowej.
- 2 Instalacja skrzynki elektrycznej.
- 3 Podłączenie klawiatury do skrzynki elektrycznej: przewód niebieski/zielony do (E), przewód brązowy do (-), przewód biały do (+). Przełącznik P1 steruje przekaźnikiem 1 (RL1). Przełącznik P2 steruje przekaźnikiem 2 (RL2). S1 bez klawiatury : oświetlenie klawiatury przez 10 sekund. S1 z klawiaturą : stałe oświetlenie klawiatury (po naciśnięciu na dowolny klawisz).



**4**  $\overline{\circ 5}$  (12345)  $\rightarrow$  (94621)

1 2 3 4 5 + 1 2 3 4 5  $\rightarrow$  BiP! BiP!

A 0  $\rightarrow$  BiP!

9 4 6 2 1  $\rightarrow$  BiiiiP!

B  $\rightarrow$  BiP! BiP!

$\rightarrow \overline{\circ 5} = 94621$

**5**

RL1 A

RL2 B

00 01 02 03 04 05 06 07 08 09 10 11 12 13 14 15 16 17 18 19 20 21 22 23 24 25 26 27 28 29 30 31 32 33 34 35 36 37 38 39 40 41 42 43 44 45 46 47 48 49

50 51 52 53 54 55 56 57 58 59 60 61 62 63 64 65 66 67 68 69 70 71 72 73 74 75 76 77 78 79 80 81 82 83 84 85 86 87 88 89 90 91 92 93 94 95 96 97 98 99

1 2 3 4 5 6 7 8 9 0

**6**

**a**  $\circ 4$  (2582) RL1 A

9 4 6 2 1 + 9 4 6 2 1  $\rightarrow$  BiP! BiP!

0 2  $\rightarrow$  BiP!

2 5 8 2 + A  $\rightarrow$  BiP! BiP!  $\rightarrow$

**b**  $\circ 4$  RL2 B (1354)

9 4 6 2 1 + 9 4 6 2 1  $\rightarrow$  BiP! BiP!

5 7  $\rightarrow$  BiP!

1 3 5 4 + B  $\rightarrow$  BiP! BiP!  $\rightarrow$

**c**  $\circ 4$  (2582)  $\rightarrow$  (1111) RL1 A

9 4 6 2 1 + 9 4 6 2 1  $\rightarrow$  BiP! BiP!

0 2  $\rightarrow$  BiP! BiP! BiP! BiP!

1 1 1 1 + A  $\rightarrow$  BiP! BiP!  $\rightarrow$

**d**  $\circ 4$  (1354)  $\rightarrow$  (1111) RL2 B

9 4 6 2 1 + 9 4 6 2 1  $\rightarrow$  BiP! BiP!

5 7  $\rightarrow$  BiP! BiP! BiP! BiP!

1 1 1 1 + B  $\rightarrow$  BiP! BiP!  $\rightarrow$

**d**  $\circ 4$  (1111)

9 4 6 2 1 + 9 4 6 2 1  $\rightarrow$  BiP! BiP!

0 2  $\rightarrow$  BiP! BiP! BiP! BiP!

0 0 0 0  $\rightarrow$  BiP! BiP!  $\rightarrow$

**7**  $\overline{\circ 5}$  +  $\circ 4$

9 4 6 2 1 + 9 4 6 2 1  $\rightarrow$  BiP! BiP!

A 1  $\rightarrow$  BiiiiP!

A B  $\rightarrow$  BiP! BiP!

$\rightarrow \overline{\circ 5} = 12345 + \circ 4$

**8**  $\overline{\circ 5}$  (12345)

S2

...1s

STOP

$\rightarrow \overline{\circ 5} = 12345$

**9**

2 5 8 2 + A  $\rightarrow$  ... < 30s  $\rightarrow$  STOP

1 3 5 4 + B  $\rightarrow$  ... < 30s  $\rightarrow$  STOP

**PL PROGRAMOWANIE:**

**4** Zmiana głównego kodu  $\overline{\circ 5}$  (5-cyfrowy) (kod fabryczny: 12345).  
Przykład: zamiana kodu fabrycznego 12345 na 94621.

**5** Rejestracja kodów dostępu  $\circ 4$  (4-cyfrowe). Istnieje możliwość zarejestrowania 50 kodów na każdy przekaźnik: od 00 do 49 kody uruchamiające przekaźnik 1 (RL1), przycisk A; od 50 do 99 kody uruchamiające przekaźnik 2 (RL2), przycisk B.

**6 a** Dodawanie nowego kodu dostępu do RL1. **b** Dodawanie nowego kodu dostępu do RL2. **c** Zmiana kodu istniejącego. Potwierdzić przyciskiem A dla RL1 oraz B dla RL2. **d** Usunięcie istniejącego kodu.

**7** Usunięcie z pamięci: usunięcie wszystkich zarejestrowanych kodów i powrót do głównego kodu fabrycznego (12345).

**8** Usunięcie głównego kodu: powrót do głównego kodu fabrycznego (12345).

**DZIAŁANIE:**

**9** Kod+A dla uruchomienia RL1. Kod+B dla uruchomienia RL2. Przekażnikami można następnie sterować **BEZ KODU** przez 30 sekund.