

Smoove Origin io



PL - Instrukcja instalacji

RU - Руководство по установке



Ref. 5066644A

Somfy worldwide

Argentina: Somfy Argentina
Tel: +55 11 (0) 4737-3700

Australia: Somfy PTY LTD
Tel: +61 (2) 8845 7200

Austria: Somfy GesmbH
Tel: +43 (0) 662 62 53 08 - 0

Belgium: Somfy Belux
Tel: +32 (0) 2 712 07 70

Brazil: Somfy Brasil Ltda
Tel/fax: +55 11 3695 3585

Canada: Somfy ULC
Tel: +1 (0) 905 564 6446

China: Somfy China Co. Ltd
Tel: +8621 (0) 6280 9660

Croatia: Somfy Predstavništvo
Tel: +385 (0) 51 502 640

Cyprus: Somfy Middle East
Tel: +357(0) 25 34 55 40

Czech Republic: Somfy, spol. s r.o.
Tel: (+420) 267 913 076-8

Denmark: Somfy Nordic

Danmark
Tel: +45 65 32 57 93

Export: Somfy Export
Tel: +33 4 50 96 70 76
Tel: +33 4 50 96 75 53

Finland: Somfy Nordic AB
Finland
Tel: +358 (0)9 57 130 230

France : Somfy France
Tel: +33 (0) 820 374 374

Germany: Somfy GmbH
Tel: +49 (0) 7472 930 0

Greece: Somfy Hellas S.A.
Tel: +30 210 6146768

Hong Kong: Somfy Co. Ltd
Tel: +852 (0) 2523 6339

Hungary : Somfy Kft
Tel: +36 1814 5120

India: Somfy India PVT Ltd
Tel: +91) 11 4165 9176

Indonesia: Somfy Jakarta Representative Office
Tel: +(62) 21 719 3620

Iran: Somfy Iran
Tel: +98-217-7951036

Italy: Somfy Italia s.r.l

Tel: +39-024847181

Japan: Somfy KK
Tel: +81 (0)45 481 6800

Jordan: Somfy Jordan
Tel: +962-6-5821615

Kingdom of Saudi Arabia:
Somfy Saudi
Riyadh :
Tel/Fax: +966 1 47 23 020
Jeddah :
Tel: +966 2 69 83 353

Kuwait: Somfy Kuwait
Tel/Fax: +965 4348906

Lebanon:
Tel: +961 (0) 1 391 224

Malaysia: Somfy Malaysia:
Tel: +60 (0) 3 228 74743

Mexico: Somfy Mexico SA
Tel: 52 (55) 4777 7770

Morocco: Somfy Maroc
Tel: +212-22443500

Netherlands: Somfy BV
Tel: +31 (0) 23 55 44 900

Norway: Somfy Nordic
Norge
Tel: +47 41 57 66 39

Poland: Somfy Sp z o.o.
Tel: +48 (22) 50 95 300

Portugal: Somfy Portugal
Tel: +351 229 396 840

Romania: Somfy SRL
Tel.: +40 - (0)368 - 444 081

Russia: Somfy LLC.
Tel: +7 495 781 47 72

Serbia: Somfy Predstavništvo
Tel: 00381 (0)25 841 510

Singapore: Somfy PTE Ltd
Tel: +65 (0) 6383 3855

Slovak republic: Somfy, spol. s r.o.
Tel: +421 337 718 638
Tel: +421 905 455 259

South Korea: Somfy JOO
Tel: +82 (0) 2594 4331

Spain: Somfy Espana SA
Tel: +34 (0) 934 800 900

Sweden: Somfy Nordic AB
Tel: +46 (0) 40 16 59 00

Switzerland: Somfy A.G.
Tel: +41 (0) 44 838 40 30

Syria: Somfy Syria
Tel: +963-9-55580700

Taiwan: Somfy Development and Taiwan Branch
Tel: +886 (0) 2 8509 8934

Thailand: Bangkok Regional Office
Tel: +66 (0) 2714 3170

Tunisia: Somfy Tunisia
Tel: +216-98303603

Turkey: Somfy TurkeyMah.
Tel: +90 (0) 216 651 30 15

United Arab Emirates: Somfy Gulf
Tel: +971 (0) 4 88 32 808

United Kingdom: Somfy Limited
Tel: +44 (0) 113 391 3030

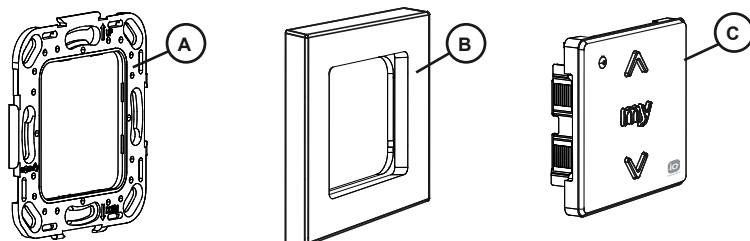
United States: Somfy Systems
Tel: +1 (0) 609 395 1300



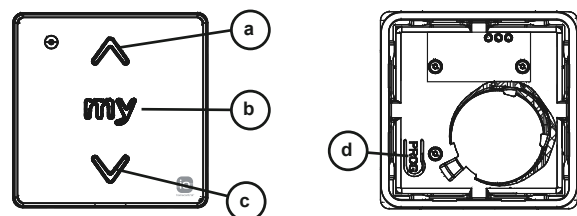
PL - SOMFY niniejszym oświadcza, że ten produkt jest zgodny z istotnymi wymogami i innymi odpowiednimi postanowieniami dyrektywy 1999/5/WE. Deklaracja zgodności jest dostępna na stronie internetowej www.somfy.com/ce

RU - Настоящим компания Somfy подтверждает, что данное изделие соответствует основным требованиям и иным относящимся к нему положениям директивы Европейской Комиссии №1999/5/ЕС. Декларация соответствия опубликована в Интернете по адресу www.somfy.com/ce.

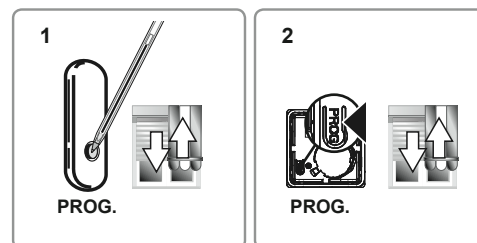
A



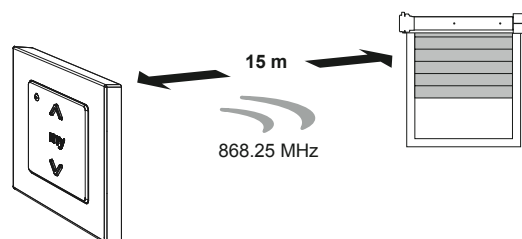
B



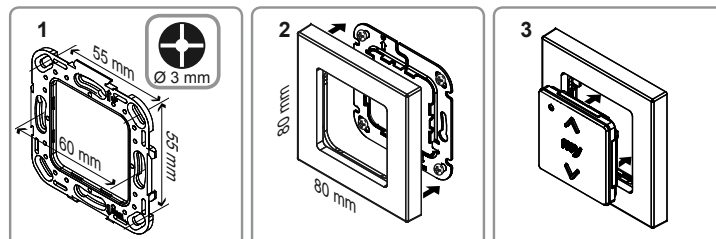
C



D



E



PL

1. Wstęp

Smoove Origin io to naścienny sterownik bezprzewodowy, który dzięki technologii radiowej io-homecontrol® umożliwia sterowanie produktami końcowymi, takimi jak markizy, rolety, okna dachowe, oświetlenie itd.



io-homecontrol® to zaawansowana i bezpieczna technologia bezprzewodowa, która jest łatwa do instalacji. Produkty ze znakiem io-homecontrol® komunikują się ze sobą podnosząc komfort i bezpieczeństwo oraz obniżając zużycie energii.

www.io-homecontrol.com

2. Bezpieczeństwo

2.1. Bezpieczeństwo i odpowiedzialność

Przed przystąpieniem do instalowania i użytkowania tego produktu prosimy zapoznać się z niniejszą instrukcją.

Ten produkt firmy Somfy powinien zostać zainstalowany przez wyspecjalizowanego instalatora zajmującego się montażem urządzeń automatyki domowej. Niniejsza instrukcja przeznaczona jest dla takich instalatorów.

Ponadto, instalator musi przestrzegać norm i przepisów obowiązujących w kraju, w którym jest instalowany produkt. Instalator powinien też poinformować klientów o warunkach eksploatacji i konserwacji produktu.

Zastosowanie produktu niezgodnie z przeznaczeniem określonym przez firmę Somfy jest zabronione. Może to spowodować unieważnienie gwarancji i zwolnić firmę Somfy z wszelkiej odpowiedzialności gwarancyjnej, podobnie jak nieprzestrzeganie zaleceń przedstawionych w niniejszej instrukcji.

Przed rozpoczęciem instalacji należy sprawdzić, czy produkt jest zgodny z odpowiednim sprzętem i użytym wyposażeniem.

2.2. Środki ostrożności

Aby uniknąć uszkodzenia Smoove Origin io:

- 1) Należy unikać uderzeń!
- 2) Należy uważać, aby go nie upuścić!
- 3) Nie wolno rozlewać wody na produkt, ani go w niej zanurzać.
- 4) Do czyszczenia produktu nie należy używać środków ściernych ani rozpuszczalników.

3. Zawartość

L.p.	Opis	
1	Płytkę montażową	A
1	Ramkę Somfy	B
1	Moduł Smoove Origin io	C

← Rysunek A

4. Uruchomienie

4.1. Smoove Origin io - opis szczegółowy

- a) Przycisk (podnoszenie, włączanie, otwieranie, pozycja i zwiększanie natężenia oświetlenia lub ogrzewania)
- b) Przycisk (zatrzymanie, przejście do pozycji komfortowej [my])
- c) Przycisk (opuszczanie, wyłączanie, zamykanie, przechylenie i zmniejszanie natężenia oświetlenia lub ogrzewania)
- d) Przycisk programowania PROG

← Rysunek B

4.2 Programowanie Smoove Origin io w aplikacji nie wyposażonej w lokalny punkt sterowania io

Patrz instrukcja instalacji napędu io lub odbiornika io.

4.3. Dodawanie lub usuwanie Smoove Origin io

Procedury dodawania i usuwania punktu sterowania io są identyczne.

Aby dodać lub usunąć Smoove Origin io, należy skorzystać z lokalnego punktu sterowania io już przypisanego do produktu końcowego.

Ustawić urządzenie w położeniu odpowiadającym połowie ruchu roboczego.

- 1) Nacisnąć i przytrzymać przycisk PROG na już zaprogramowanym lokalnym punkcie sterowania io , aż urządzenie odpowie ruchem góra-dół: Napęd io lub odbiornik io znajduje się teraz w trybie programowania przez 2 minuty.
- 2) Krótko nacisnąć przycisk PROG (d) na pilocie Smoove Origin io: urządzenie odpowie ruchem góra-dół: Smoove Origin io został zaprogramowany lub usunięty.

← Rysunek C

5. Instalacja

⚠ Korzystanie z urządzeń radiowych (np. bezprzewodowych słuchawek Hi-Fi), pracujących na tej samej częstotliwości, może zakłócać działanie systemu radiowego i ograniczyć jego zasięg.

- Ściany budynku, w którym używany jest produkt, mogą powodować ograniczenie zasięgu transmisji radiowej.

Zasięg radiowy wynosi 15 m.

← Rysunek D

⚠ Nigdy nie należy montować Smoove Origin io w pobliżu lub na metalowych powierzchniach lub w metalowej ramie. Nieprzestrzeganie zalecenia może doprowadzić do zmniejszenia zasięgu radiowego.

Zasięg transmisji radiowej należy sprawdzić przed zamontowaniem Smoove Origin io.

Ten produkt należy zamontować na ścianie wewnętrznej. Firma SOMFY zaleca, aby powierzchnia tej ściany była płaska.

- 1) Przymocować płytkę montażową za pomocą śrub (odległość środka do środka: 55 mm). (Firma Somfy zaleca stosowanie śrub z łbem wpuszczanym o średnicy 3 mm).
- 2) Zamontować ramkę na płycie montażowej (wycięcie powinno być skierowane w dół).
- 3) Zatrzasnąć moduł Smoove Origin io na zespole montażowym.

← Rysunek E

RU

1. Введение

Smoove Origin io — это настенный беспроводной радиопередатчик, позволяющий управлять различными конструкциями: маркизами, рольставнями, светильниками, потолочными окнами и т. п. с использованием радиотехнологии io-homecontrol®.



Решения io-homecontrol® базируются на передовой, безопасной беспроводной технологии, простой в установке.

Продукты решения io-homecontrol® обмениваются данными между собой для большего комфорта, безопасности и экономии электроэнергии.

www.io-homecontrol.com

2. Меры безопасности

2.1. Меры безопасности и ответственность

Перед установкой и использованием изделия внимательно прочитайте данное руководство.

Установкой данного изделия фирмы Somfy должен заниматься специалист по электрификации и автоматизации жилых помещений, для которого и предназначено настоящее руководство.

Кроме того, при установке необходимо соблюдать действующие местные нормы и законы, а также проинформировать пользователей о том, в каких условиях следует эксплуатировать и обслуживать изделие.

Запрещается любое использование изделия вне области применения, определенной фирмой Somfy. Такое использование, равно как и несоблюдение приведенных здесь инструкций, освобождает фирму Somfy от ответственности и гарантийных обязательств.

Прежде чем приступить к установке, убедитесь, что изделие совместимо с соответствующим оборудованием и принадлежностями.

2.2. Специальные указания по мерам безопасности

Во избежание повреждений устройства Smoove Origin io:

- 1) Избегайте ударов!
- 2) Не роняйте изделие!
- 3) Не допускайте попадания жидкости на изделие и не погружайте его в жидкость.
- 4) Не используйте для очистки изделия абразивные материалы и растворители.

3. Комплект поставки

Кол.	Наименование	
1	Крепление	A
1	Рамка Somfy	B
1	Модуль Smoove Origin io	C

← Рис. A

4. Ввод в эксплуатацию

4.1. Подробное описание модуля Smoove Origin io

- a) Клавиша (поднятия, включения, открытия, перемещения и увеличения уровня освещенности или интенсивности отопления)
- b) Клавиша (остановки, перехода к предпочтительному положению [my])
- c) Клавиша (опускания, выключения, закрытия, перемещения и уменьшения уровня освещенности или интенсивности отопления)
- d) Кнопка PROG

← Рис. B

4.2 Программирование радиопередатчика Smoove Origin io для работы с конструкцией, не оснащенной местным пультом управления io

См. руководство по установке привода io или радиоприёмника io.

4.3. Программирование Smoove Origin io и удаление из памяти

Для программирования или удаления радиопередатчика io используется одна и та же процедура.

Для программирования или удаления Smoove Origin io из памяти воспользуйтесь радиопередатчиком io , ранее запрограммированным на соответствующую конструкцию.

Установите полотно конструкции в среднее положение.

- 1) Удерживайте нажатой кнопку PROG на ранее запрограммированном радиопередатчике Somfy io до тех пор, пока полотно конструкции не выполнит перемещение в такте вверх-вниз: теперь привод io или радиоприёмник io переведён в режим программирования на две минуты.
- 2) Нажмите и отпустите кнопку PROG (d) на Smoove Origin io: полотно конструкции выполнит перемещение в такте вверх-вниз. Smoove Origin io запрограммирован или удалён из памяти.

← Рис. C

5. Установка

⚠ Использование радиоприборов (например, радионаушников Hi-Fi), работающих на той же частоте, может создавать помехи и ухудшать работу изделия.

- Строительные конструкции здания, где используется изделие, могут уменьшать дальность приёма радиосигнала.

Радиус действия радиосигнала составляет 15 м.

← Рис. D

⚠ Не следует устанавливать Smoove Origin io вблизи металлических конструкций или на металлической поверхности, поскольку это может уменьшить дальность передачи радиосигнала.

Перед установкой Smoove Origin io проверьте дальность передачи радиосигнала. Радиопередатчик следует установить на внутренней стене; рекомендуется выбрать стену с плоской поверхностью.

- 1) Закрепите на стене крепление с помощью винтов (расстояние между винтами: 55 мм). (Рекомендуется использовать шурупы диаметром 3 мм с потайной головкой).
- 2) Закрепите рамку на крепление (выемкой вниз).
- 3) Прикрепите Smoove Origin io к собранному узлу.

← Рис. E

PL 6. Użycie

6.1. Ulubiona pozycja (my)

Aby sprawdzić, czy ta funkcja jest dostępna, patrz instrukcja napędu io lub odbiornika io. Krótko nacisnąć przycisk **my**: urządzenie przejdzie do pozycji ulubionej (my).

← Rysunek F

6.2. Funkcja STOP

Urządzenie przesuwa się. Krótko nacisnąć przycisk **my**: przypisane urządzenie zatrzyma się automatycznie.

← Rysunek G

6.3. Przyciski i

Krótko nacisnąć przycisk  lub : urządzenie zostanie aktywowane.

7. Dodatkowe ustawienia

7.1. Ustawianie lub korekta pozycji komfortowej (my)

Aby sprawdzić, czy ta funkcja jest dostępna, patrz instrukcja napędu io lub odbiornika io.

1) Ustawić urządzenie w żądanej pozycji ulubionej (my).

2) Nacisnąć przycisk **my**, aż urządzenie zacznie wykonywać ruch góra-dół: Żądana pozycja ulubiona (my) została zaprogramowana.

← Rysunek H

7.2. Kasowanie pozycji ulubionej (my)

1) Nacisnąć przycisk **my**: urządzenie zostanie aktywowane i zatrzyma się po uzyskaniu pozycji ulubionej (my).

2) Nacisnąć ponownie przycisk **my**, aż urządzenie zacznie wykonywać ruch góra-dół: Ulubiona pozycja została usunięta.

← Rysunek I

8. Wskazówki i zalecenia

8.1. Pytania dotyczące Smoove Origin io

Objawy	Prawdopodobne przyczyny	Rozwiązania
Wybrany produkt nie reaguje w ogóle podczas naciśnięcia na przycisk nadajnika.	Bateria jest rozładowana. Nadajnik nie jest zaprogramowany.	Należy wymienić baterie. Prosimy zapoznać się z rozdziałem Dodawanie/usuwanie Smoove Origin io.
	Zewnętrzny sprzęt radiowy zakłóca transmisję radiową.	Wyłączyć znajdujący się w pobliżu sprzęt radiowy.

8.2. Wymiana baterii

- 1) Odpiąć ramkę z modulem Smoove Origin io.
- 2) Wsunąć baterię z obudowy przy użyciu plastikowego przedmiotu.
- 3) Włożyć baterię o identycznych parametrach tak, by widoczny był na niej znak (+).
- 4) Wsunąć baterię całkowicie do obudowy.
- 5) Zapiąć ramkę i założyć moduł Smoove Origin io.

← Rysunek J

8.3. Wymiana zagubionego lub uszkodzonego punktu sterowania io

Reset spowoduje usunięcie punktów sterowania. Nie zostaną usunięte czujniki i pozycje komfortowe.

⚠ Należy odłączyć zasilanie tylko tego produktu, który ma być resetowany!

- Ustawić urządzenie w położeniu odpowiadającym połowie ruchu roboczego.

- 1) Odłączyć zasilanie na 2 sekundy.
- 2) Włączyć z powrotem zasilanie na 5 do 15 sekund.
- 3) Odłączyć zasilanie na 2 sekundy.
- 4) Ponownie włączyć zasilanie:
 - ▶ Urządzenie porusza się przez kilka sekund.

ⓘ Jeśli urządzenie znajduje się w skrajnym górnym lub dolnym położeniu, wykona krótki ruch góra-dół.

5) Nacisnąć przycisk PROG na nowym Smoove Origin io, aż urządzenie zacznie wykonywać ruch góra-dół: wszystkie punkty sterowania io zostały usunięte i zaprogramowano nowy punkt sterowania io.

- Należy wykonywać czynności opisane w rozdziale „Uruchomienie”, aby dodać punkty sterowania io.

← Rysunek K

9. Dane techniczne

Częstotliwość radiowa:	868,25 MHz, io homecontrol®
Poziom bezpieczeństwa:	Klasa III
Temperatura robocza:	od 0 °C do +60 °C od +32 °F do +140 °F
Wymiary ramki Somfy (A) w mm (wys. x szer. x gł.):	80 x 80 x 10
Wymiary modułu (B) w mm (wys. x szer. x gł.):	50 x 50 x 10
Zasilanie:	1 x bateria 3 V, typ CR 2430
Poziom ochrony:	IP 30

Prosimy oddzielać akumulatory i baterie od odpadów innego typu i poddawać je recyklingowi w lokalnych punktach zbiórki.



RU 6. Использование

6.1. Предпочтительное положение (my)

Чтобы убедиться в наличии этой функции, см. руководство по приводу io или радиоприёмнику io. Коротко нажмите и отпустите клавишу **my**, полотно конструкции переместится в предпочтительное положение (my).

← Рис. F

6.2. Функция STOP

Управляемая конструкция движется. Коротко нажмите и отпустите клавишу **my**, конструкция автоматически остановится.

← Рис. G

6.3. Клавиши и

Коротко нажмите и отпустите клавишу  или : полотно конструкции придёт в движение.

7. Дополнительные настройки

7.1. Настройка или изменение предпочтительного положения (my)

Чтобы убедиться в наличии этой функции, см. руководство по приводу io или радиоприёмнику io.

- 1) Установите полотно конструкции в предпочтительное положение (my).
- 2) Нажмите и удерживайте нажатой клавишу **my** до тех пор, пока полотно конструкции не выполнит перемещение в такте вверх-вниз: предпочтительное положение (my) запрограммировано.

← Рис. H

7.2. Удаление предпочтительного положения (my)

- 1) Нажмите клавишу **my**: полотно конструкции придёт в движение и остановится в предпочтительном положении (my).
- 2) Снова нажмите и удерживайте нажатой клавишу **my** до тех пор, пока полотно конструкции не выполнит перемещение в такте вверх-вниз вперёд-назад: предпочтительное положение удалено из памяти.

← Рис. I

8. Советы и рекомендации

8.1. Вопросы о Smoove Origin io

Неполадки	Возможные причины	Решения
Выбранное устройство не реагирует на нажатие клавиши на радиопередатчике.	Батарея разряжена. Радиопередатчик не запрограммирован.	Замените батарею. Обратитесь к разделу «Программирование и удаление» Smoove Origin io.
	Внешнее радиооборудование создает помехи приёму радиосигнала.	Отключите находящееся рядом с устройством радиооборудование.

8.2. Замена батареи

- 1) Снимите рамку с модулем Smoove Origin io.
- 2) Извлеките использованную батарею из отсека при помощи пластмассового предмета.
- 3) Вставьте новую батарею с аналогичными характеристиками таким образом, чтобы знак «плюс» (+) был виден.
- 4) Полностью вставьте батарею в отсек.
- 5) Защёлкните рамку на модуль Smoove Origin io.

← Рис. J

8.3. Замена утерянного или сломанного радиопередатчика io

При выполнении процедуры очистки памяти все ранее запрограммированные радиопередатчики будут удалены, при этом сведения о датчиках и предпочтительном положении сохраняются.

⚠ Применяйте цикл двукратного отключения электропитания только для конструкции, которую требуется удалить из памяти!

- Установите полотно конструкции в среднее положение.

- 1) Отключите питание на 2 секунды.
- 2) Снова включите питание на 5-15 секунд.
- 3) Отключите питание на 2 секунды.
- 4) Снова включите питание.

▶ В течение нескольких секунд полотно конструкции будет двигаться.

ⓘ Если конструкция находится в верхнем или нижнем конечном положении, она выполнит краткое однократное перемещение в такте вверх-вниз.

5) Нажимайте кнопку PROG на новом Smoove Origin io до тех пор, пока полотно конструкции не выполнит перемещение в такте вверх-вниз. Все ранее запрограммированные радиопередатчики io удалены из памяти и запрограммирован новый радиопередатчик io.

- Для программирования новых радиопередатчиков io следуйте инструкциям, описанным в разделе «Ввод в эксплуатацию».

← Рис. K

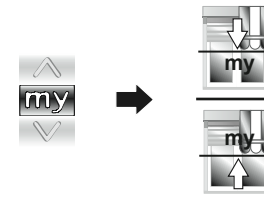
9. Технические данные

Частота радиосигнала:	868,25 МГц, io homecontrol®
Уровень безопасности:	класс III
Температура эксплуатации:	от 0 °C до +60 °C от +32 °F до +140 °F
Габариты рамки Somfy (A) в мм (в x ш x г):	80 x 80 x 10
Габариты модуля (B) в мм (в x ш x г):	50 x 50 x 10
Источник питания:	1 батарея типа CR 2430 (3 В)
Степень защиты:	IP 30

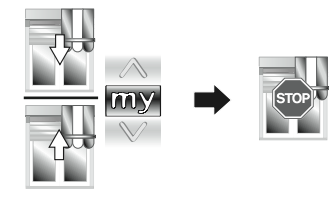
Не следует утилизировать аккумуляторы и батареи вместе с другими типами отходов. Сдавайте их в местные пункты приема.



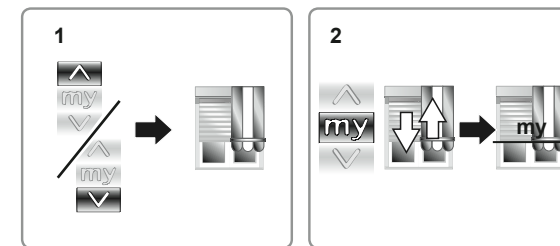
F



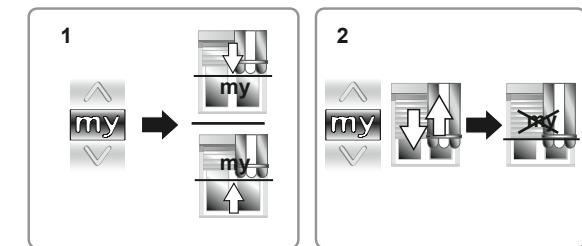
G



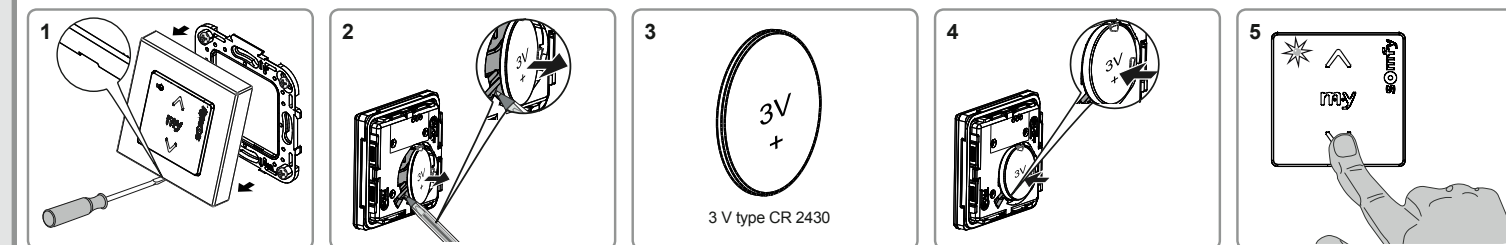
H



I



J



K

