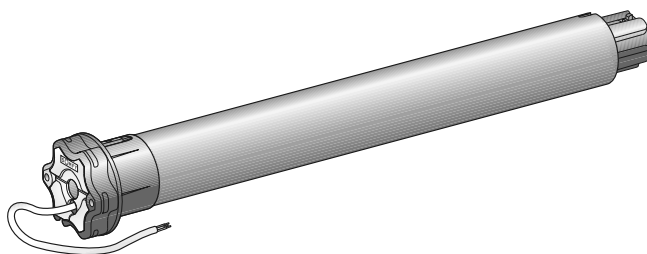


# Pergola io



PL Instrukcja instalacji

Ref. 5069577A\_PL



**POLSKI**

Niniejszym firma Somfy deklaruje, że ten produkt spełnia zasadnicze wymagania oraz inne związane zalecenia dyrektywy 1999/5/CE. Deklaracja zgodności jest dostępna na stronie internetowej [www.somfy.com/ce](http://www.somfy.com/ce). Ilustracje nie są elementem wiążącym umowy.

 Ostrzeżenie!

 Uwaga

## SPIS TREŚCI

<b>1. Wprowadzenie</b>	<b>3</b>	<b>6. Działanie</b>	<b>8</b>
<b>2. Zasady bezpieczeństwa</b>	<b>4</b>	6.1. Standardowe operacje	8
2.1. Ostrzeżenie	4	6.2. Współpraca z czujnikiem Somfy io	9
2.2. Zasady bezpieczeństwa przy montażu	4	6.3. Reakcja zwrotna	9
<b>3. Instalacja</b>	<b>4</b>	<b>7. Dodatkowe ustawienia</b>	<b>9</b>
3.1. Przygotowanie napędu	4	7.1. Pozycja komfortowa (my)	9
3.2. Przygotowanie rury nawojowej	5	7.2. Dodanie/Skasowanie pilotów Somfy io i czujników	9
3.3. Montaż napędu w rurze	5	7.3. Korekta położenia końcowych	9
3.4. Montaż napędu połączonego z rurą	5	7.4. Funkcje zaawansowane	10
<b>4. Okablowanie</b>	<b>5</b>	<b>8. Porady techniczne i zalecenia</b>	<b>10</b>
<b>5. Uruchomienie</b>	<b>6</b>	8.1. Porady przy użytkowaniu Pergola io	10
5.1. Rozpoznanie wykonanych już etapów instalacji	6	8.2. Zastąpienie zgubionego lub uszkodzonego pilota io	11
5.2. Wstępne zaprogramowanie dla napędu lokalnego pilota Somfy io	6	8.3. Przywrócenie ustawień fabrycznych	11
5.3. Sprawdzenie kierunku obrotów	6	<b>9. Dane techniczne</b>	<b>11</b>
5.4. Ustawianie położenia końcowych	7		
5.5. Programowanie dla napędu pierwszego lokalnego pilota io	8		
5.6. Sprawdzenie ustawień	8		

## 1. WPROWADZENIE

Napęd Pergola io jest przeznaczony do instalacji we wszelkiego typu osłonach (markizach) Pergola.

### Co to jest io-homecontrol®?

Napędy Pergola io używają systemu io-homecontrol®, nowego, uniwersalnego i bezpiecznego systemu przesyłania danych drogą radiową, stosowanego przez wiodących producentów w zakresie automatyki domowej. System io-homecontrol® zapewnia wszystkim komfortowe i bezpieczne użytkowanie produktów sterowanych za pomocą pilota.

Elastyczność i doskonała kompatybilność produktów w systemie io-homecontrol® zapewnia realizację Państwa wzrastających oczekiwań. Można rozpocząć od automatyzacji starowania roletami, dodać sterowanie osłonami zewnętrznymi (markizami), bramę wjazdową i garażową itd.

Wymienione powyżej elementy są kompatybilne dzięki zastosowaniu systemu io-homecontrol®, który zapewnia ich wzajemne współdziałanie.

Więcej informacji o tym systemie jest na stronie [www.io-homecontrol.com](http://www.io-homecontrol.com).



System io-homecontrol wykorzystuje zaawansowaną, bezpieczną technologię przewodową i jest łatwy w montażu. Produkty wyposażone w io-homecontrol komunikują się ze sobą, zapewniając użytkownikowi większy komfort, bezpieczeństwo i oszczędność energii.

## 2. ZASADY BEZPIECZEŃSTWA

### 2.1. Ostrzeżenie

Przed rozpoczęciem instalacji produktu tego Somfy, należy zawsze zapoznać się z niniejszą instrukcją. Ten produkt Somfy powinien być instalowany przez specjalistę z zakresu urządzeń mechanicznych i automatyki domowej i dla niego jest przeznaczona niniejsza instrukcja.

Instalator musi ponadto stosować się do norm i przepisów obowiązujących w kraju, w którym jest wykonywany montaż, oraz przekazać Klientom informacje dotyczące warunków użytkowania i konserwacji produktu.

Użytkowanie produktu poza zakresem stosowania określonym przez Somfy jest niedozwolone. Spowodowałoby ono, podobnie jak nieprzestrzeganie wskazówek zawartych w niniejszej instrukcji, zwolnienie producenta z odpowiedzialności oraz utratę gwarancji Somfy.

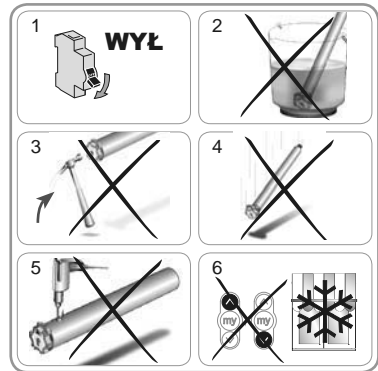
Nie należy rozpoczynać montażu bez uprzedniego sprawdzenia kompatybilności napędu i elementów wyposażenia.

### 2.2. Zasady bezpieczeństwa podczas montażu

- 1) Odłączać zasilanie napędu, który będzie poddany operacjom serwisowym.

Dla ochrony napędu przed uszkodzeniem należy przestrzegać następujących zaleceń:

- 2) Nigdy nie zanurzać napędu w płynach!
- 3) Nie narażać napędu na uderzenia!
- 4) Uważać, aby nie upuścić napędu!
- 5) Nigdy nie wiercić otworów w napędzie!
- 6) Unikać poruszania osłoną, na której osadziła się warstwa lodu.

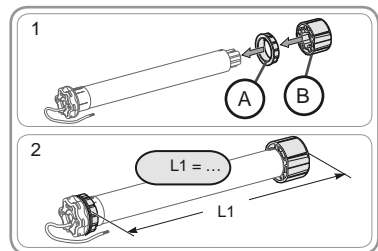


## 3. INSTALACJA

Napęd Pergola io musi być instalowany w miejscu osłoniętym przed wpływem warunków atmosferycznych.

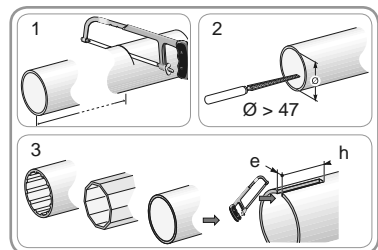
### 3.1. Przygotowanie napędu

- 1) Umieścić adapter (A) i zabierak (B) na korpusie napędu.
- 2) Zmierzyć odległość (L1) od wewnętrznej krawędzi głowicy napędu do zewnętrznej części zabieraka.



### 3.2. Przygotowanie rury nawojowej

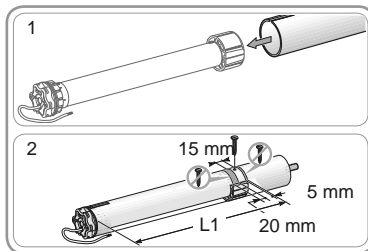
- 1) Przyciąć rurę nawojową do potrzebnej długości.
- 2) Wyrównać pilnikiem krawędź rury i usunąć opiłki.
- 3) Dla okrągłych rur wykonać wycięcie o wymiarach:
  - e = 4 mm
  - h = 28 mm.



### 3.3. Montaż napędu w rurze nawojowej

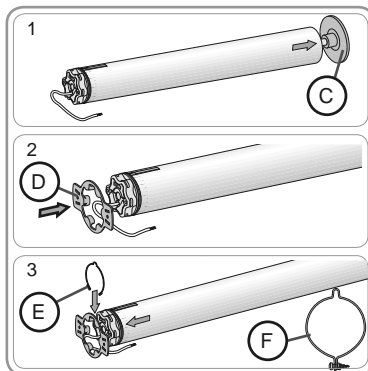
- 1) Wsunąć napęd do rury rolety. Dla okrągłych rur dopasować wykonane wycięcie rury do adaptera.
- 2) Dla bezpieczeństwa eksploatacji należy przykręcić rurę do zabieraka 4 samogwintującymi wkrętami  $\varnothing$  5 mm lub 4 stalowymi nitami  $\varnothing$  4,8 mm:
  - mocowanie wykonać pomiędzy 5 a 15 mm od zewnętrznej krawędzi zabieraka, czyli między L1 - 5 a L1 - 15 mm od wewnętrznej krawędzi głowicy.

**⚠** Wkręty lub nity mają być przymocowane jedynie do zabieraka, a nie do korpusu napędu.



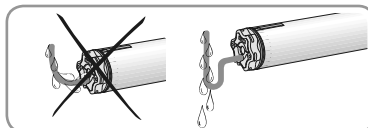
### 3.4. Montaż napędu połączonego z rurą

- 1) Założyć na rurę dopasowany kapsel (C).
- 2) Po stronie napędu założyć uchwyt napędu (D).
- 3) Założyć zabezpieczający pierścień sprężysty (E) dopasowany do rodzaju uchwytu. (dla napędów  $\geq$  85 Nm użyć pierścienia sprężystego (F) zabezpieczonego wkrętem).



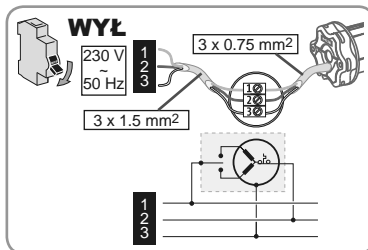
## 4. OKABLOWANIE

Przy instalacji przewodu zasilającego, zawsze należy ułożyć go z małą pętlą zapobiegającą spływaniu po nim wody bezpośrednio do wnętrza napędu!



- Odłączyć zasilanie wybranego napędu.
- Podłączyć przewód zasilania napędu według informacji w poniższej tabelce:

	230 V ~ 50 Hz	Przewód napędu
1	Brązowy	Faza (P)
2	Niebieski	Neutralny (N)
3	Żółty/zielony	Uziemienie ( $\perp$ )



## 5. URUCHOMIENIE

Instrukcja opisuje postępowanie dla korzystania z lokalnego pilota typu Situo io. Przy używaniu innego pilota należy postępować według instrukcji właściwej dla danego pilota.

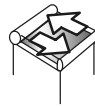
### 5.1. Rozpoznanie jakie etapy uruchomienia napędu zostały już wykonane

**⚠** Tylko jeden napęd może być zasilany w danej chwili. Załączyć zasilanie i w zależności od reakcji osłony postępować według procedury "a" lub "b":



#### a Osłona wykonała krótki ruch

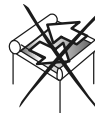
Położenia krańcowe są ustawione, ale nie ma pilota io zaprogramowanego do napędu żadnego pilota io. Prześć do punktu "Programowanie pierwszego lokalnego pilota Somfy io".  
lub



Programowanie pierwszego lokalnego pilota Somfy io.

#### b Osłona nie poruszyła się

Nacisnąć przycisk Góra lub Dół i zależnie od reakcji osłony wykonać procedurę "c" lub "d":



c or d

#### c Osłona nadal nie poruszyła się

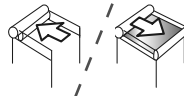
Położenia krańcowe nie są ustawione i nie ma pilota io zaprogramowanego dla danego napędu. Prześć do punktu "Zaprogramowanie lokalnego pilota Somfy io".  
lub



Przeprogramowanie lokalnego pilota Somfy io.

#### d Osłona jest całkowicie podniesiona lub opuszczona

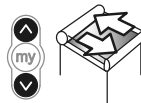
Położenia krańcowe zostały zaprogramowane, a pilot Somfy io został zaprogramowany. Przejście do punktu "Działanie".



Działanie

### 5.2. Zaprogramowanie dla napędu lokalnego pilota Somfy io

- Wcisnąć jednocześnie przyciski Góra i Dół: osłona wykona krótki ruch; lokalny pilot Somfy io został już zaprogramowany do napędu.



### 5.3. Sprawdzenie kierunku obrotów napędu

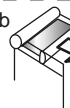
- 1) Nacisnąć przycisk Góra:
  - a) Jeżeli osłona podnosi się, to kierunek obrotów jest dobrze ustawiony: przejść do punktu "Ustawianie położeń krańcowych".
  - b) Jeżeli osłona opuszcza się, to kierunek nie jest właściwy: wcisnąć przycisk "my" do momentu krótkiego ruchu osłony: zmiana kierunku obrotów została wykonana.
- 2) Nacisnąć przycisk Góra dla sprawdzenia poprawności zmiany kierunku obrotów.

1



Ustawianie położeń krańcowych

b



2 s

2



## 5.4. Ustawienie położeń krańcowych

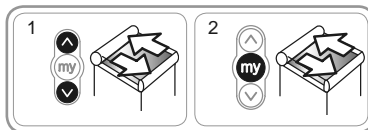
Sposób ustawiania położeń krańcowych zależy od typu osłony.



### 5.4.1. Automatyczne ustawianie pozycji krańcowych dla Pergoli z napiętą osłoną

Górna i dolna pozycja krańcowa zostaną ustawione automatycznie.

- 1) Naciśnięć jednocześnie Góra i Dół: osłona poruszy się.
- 2) Wcisnąć przycisk "my" do momentu ruchu osłony: położenia krańcowe zostały zaprogramowane, przejść do punktu "Programowanie pierwszego lokalnego pilota Somfy io".



### 5.4.2. Półautomatyczne ustawianie położeń krańcowych dla Pergoli z napiętą osłoną

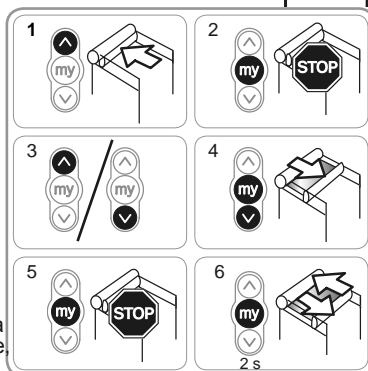
Dolne położenie jest ustawiane automatycznie, a górne ręcznie



- i** Zawsze jest możliwość wybrania nowego górnego położenia i zaprogramowania go.

#### Ustawianie górnego położenia krańcowego

- 1) Przesunąć osłonę do wybranego górnego położenia.
- !** Wcisnąć przycisk Góra na ponad 2 sekundy. Osłona zacznie się podnosić.
- 2) Zatrzymać ruch osłony w wybranym położeniu.
- 3) W razie potrzeby skorygować położenie przyciskami Góra i Dół.
- 4) Naciśnięć jednocześnie "my" i Dół: osłona będzie się opuszczać nawet po zwolnieniu przycisków.
- 5) W pobliżu środkowego położenia, krótko naciśnięć przycisk "my" dla zatrzymania osłony.
- 6) Ponownie wcisnąć przycisk "my" do momentu poruszenia się osłony: położenia krańcowe zostały zaprogramowane, przejść do "Programowanie pierwszego lokalnego pilota Somfy io".



### 5.4.3. Ręczne ustawianie położeń krańcowych dla Pergoli z luźną osłoną

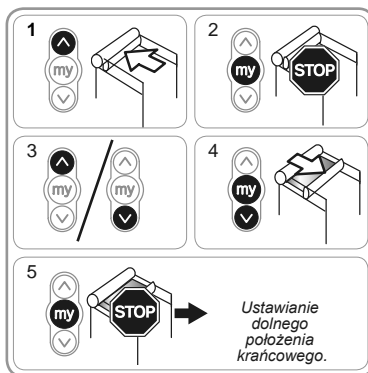


Oba położenia krańcowe muszą być ustawione ręcznie.

- i** Zawsze jest możliwość wybrania nowego położenia krańcowego i zaprogramowania go.

#### Ustawianie górnego położenia krańcowego

- 1) Ustawić osłonę w wybranym górnym położeniu.
- !** Wcisnąć przycisk Góra na ponad 2 sekundy. Osłona zacznie się podnosić.
- 2) Zatrzymać ruch osłony w wybranym położeniu.
- 3) W razie potrzeby skorygować położenie przyciskami Góra i Dół.
- 4) Naciśnięć jednocześnie "my" i Dół: osłona będzie się opuszczać nawet po zwolnieniu przycisków.
- 5) W pobliżu środkowego położenia, krótko naciśnięć przycisk "my" dla zatrzymania osłony, przejść do rozdziału "Ustawianie dolnego położenia krańcowego".



### Ustawianie dolnego położenia krańcowego

1) Ustawić osłonę w wybranym dolnym położeniu.

**!** Wcisnąć przycisk Dół na ponad 2 sekundy. Osłona zacznie się opuszczać.

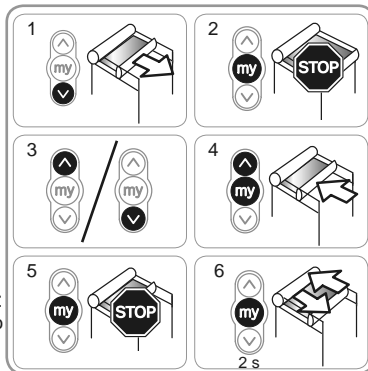
2) Zatrzymać ruch osłony w wybranym położeniu.

3) W razie potrzeby skorygować położenie przyciskami Góra i Dół.

4) Nacisnąć jednocześnie "my" i Góra: osłona będzie się podnosić nawet po zwolnieniu przycisków.

5) W pobliżu środkowego położenia, krótko nacisnąć przycisk "my" dla zatrzymania osłony.

6) Ponownie wcisnąć "my" do momentu krótkiego ruchu: położenia krańcowe zostały zaprogramowane. Przejść do rozdziału "Programowanie pierwszego lokalnego pilota Somfy io".



## 5.5. Programowanie dla napędu pierwszego lokalnego pilota Somfy io

### 5.5.1. Na dotychczasowym pilocie Somfy io

Krótko nacisnąć przycisk PROG:

osłona wykona krótki ruch, pilot został przypisany do napędu

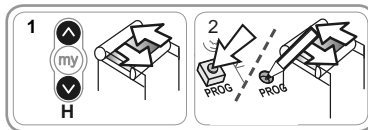
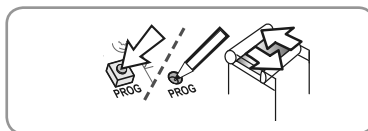
lub

### 5.5.2. Po odłączeniu zasilania

**i** Po załączeniu zasilania osłona wykona krótki ruch.

1) Na nowym pilocie wcisnąć jednocześnie Góra i Dół do momentu krótkiego ruchu osłony.

2) Krótko nacisnąć przycisk PROG na nowym pilocie (H): osłona wykona krótki ruch, pilot został przypisany do napędu.



## 5.6. Sprawdzenie ustawień

- Zaprogramowanym pilotem sprawdzić działanie napędu i zatrzymywanie się osłony w położeniach krańcowych.

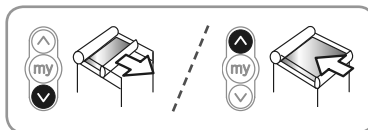
# 6. DZIAŁANIE

## 6.1. Standardowe operacje

### 6.1.1. Przyciski Góra i Dół

Krótko nacisnąć przycisk Góra lub Dół dla pełnego podniesienia lub opuszczenia osłony.

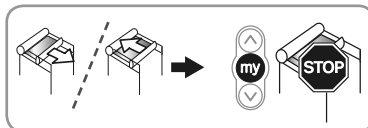
**i** Dla Pergoli z napiętym materiałem, wykrywanie przeszkód działa przy ruchu w obie strony.



### 6.1.2. Funkcja STOP

Dla poruszającej się osłony.

- Krótko nacisnąć przycisk "my": osłona zatrzyma się.



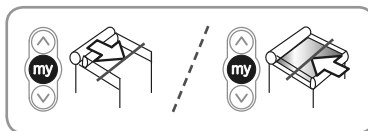
### 6.1.3. Pozycja komfortowa (my)

#### Definicja

Jest to położenie osłony poza położeniami skrajnymi.

Położenie to można zaprogramować w napędzie.

**i** Dla programowania ,korygowania lub kasowania pozycji komfortowej (my), patrz punkt "Dodatkowe ustawienia".



Dla ustawienia osłony w uprzednio zaprogramowanej pozycji komfortowej (my):

Krótko nacisnąć przycisk "my": osłona rozpocznie ruch i zatrzyma się w uprzednio zaprogramowanym położeniu (my).



## 6.2. Współpraca z czujnikiem Somfy io

Postępować według odpowiednich instrukcji obsługi.

## 6.3. Reakcja zwrotna

Po każdym poleceniu napęd Pergola io wysyła radiową wiadomość. Ta informacja jest przetwarzana przez piloty dwukierunkowe (2W).

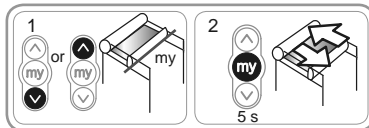
# 7. DODATKOWE USTAWIENIA

## 7.1. Pozycja komfortowa (my)

### 7.1.1 Programowanie lub korekta pozycji komfortowej (my)

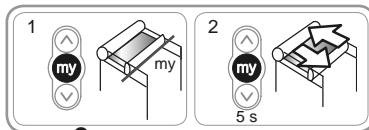
Procedury zaprogramowania i korekty pozycji komfortowej (my) są jednakowe.

- 1) Ustawić osłonę w pozycji komfortowej (my).
- 2) Wcisnąć przycisk "my" do momentu krótkiego ruchu : pozycja komfortowa (my) została zaprogramowana.



### 7.1.2 Skasowanie pozycji komfortowej (my)

- 1) Nacisnąć przycisk "my": osłona rozpocznie ruch i zatrzyma się w zaprogramowanej pozycji komfortowej.
- 2) Wcisnąć przycisk "my" do momentu krótkiego ruchu osłony: pozycja komfortowa została skasowana.



## 7.2. Dopisanie/Skasowanie pilotów Somfy io i czujników io

Postępować według odpowiednich instrukcji obsługi.

## 7.3. Korekta położenia krańcowych

Przeprowadzenie korekty położenia krańcowych zależy od typu osłony

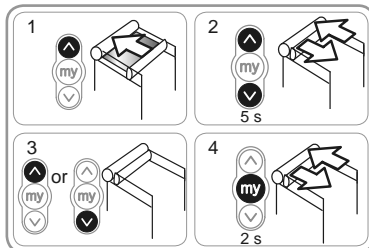
### 7.3.1. Korekta dla napiętej osłony Pergola



Dla napędu Pergola z napiętą osłoną, położenia krańcowe mogą być korygowane w trybie półautomatycznym.

#### Korekta górnego położenia w trybie półautomatycznym

- 1) Ustawić osłonę w górnym położeniu krańcowym.
- 2) Wcisnąć jednocześnie przyciski Góra i Dół, do momentu krótkiego ruchu osłony: napęd jest w trybie ustawiania.
- 3) Ustawić górne położenie krańcowe przyciskami Góra i Dół.
- 4) Wcisnąć przycisk "my" do momentu krótkiego ruchu osłony: nowe górne położenie krańcowe zostało ustawione.



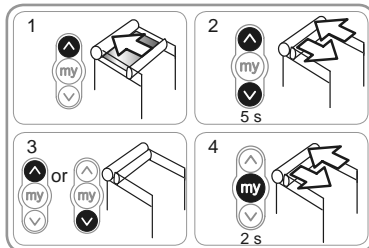
### 7.3.2. Korekty dla nienapiętych osłon Pergola



Korekta górnego i dolnego położenia osłony może być wykonana dla nienapiętej osłony.

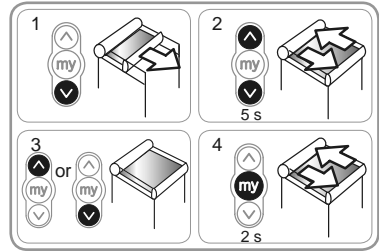
#### Korekta górnego położenia krańcowego

- 1) Ustawić osłonę w górnym położeniu krańcowym.
- 2) Wcisnąć jednocześnie przyciski Góra i Dół do momentu krótkiego ruchu osłony: napęd jest w trybie ustawiania.
- 3) Skorygować przyciskami Góra lub Dół górne położenie krańcowe osłony.
- 4) Wcisnąć przycisk "my" do momentu krótkiego poruszenia się osłony: nowe górne położenie krańcowe zostało ustawione.



**Korekta dolnego położenia krańcowego**

- 1) Ustawić osłonę w dolnym położeniu krańcowym.
- 2) Wcisnąć jednocześnie przyciski Góra i Dół do momentu krótkiego ruchu osłony: napęd jest w trybie ustawiania.
- 3) Skorygować przyciskami Góra lub Dół dolne położenie krańcowe osłony.
- 4) Wcisnąć przycisk "my" do momentu krótkiego poruszenia się osłony: nowe dolne położenie krańcowe zostało ustawione.

**7.4. Funkcje zaawansowane**

**⚠** Dla zachowania kompatybilności całej instalacji, przed wykonaniem poniższych procedur, proszę skontaktować się z producentem osłony.

**7.4.3. Zmiana poziomu napięcia tkaniny, tylko dla napędów z tym parametrem.**

Ta funkcja jest używana do ustawienia napięcia tkaniny osłony na jednym z trzech poziomów. (wysokim-średnim-niskim)

Fabrycznie napęd jest ustawiony na średnim poziomie napięcia tkaniny.

Ze względów bezpieczeństwa, tę operację można wykonać tylko z użyciem pilota io w 3 sytuacjach:

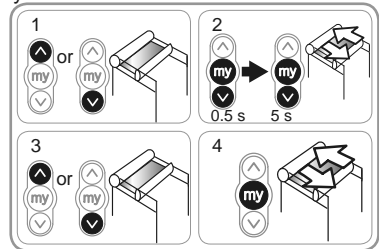
- Po ustawieniu położenia krańcowych, ale przed przypisaniem pilota.
- Po zaprogramowaniu pilota i podczas następujących 4 cykli pracy
- Po odłączeniu zasilania i podczas kolejnych 4 cykli pracy.

Dla aktywowania tej funkcji należy:

- 1) Ustawić osłonę w położeniu środkowym.
- 2) Jednocześnie, krótko nacisnąć przyciski "my" i Dół, i zaraz potem, też jednocześnie, wcisnąć te same przyciski do momentu krótkiego poruszenia się osłony.

**⚠** Napęd będzie w trybie programowania przez 10 sekund.

- 3) Ustawić poziom naprężenia przyciskami Góra lub Dół.
  - Dla zwiększenia naprężenia, wcisnąć przycisk Góra, do momentu krótkiego ruchu osłony. Naprężenie tkaniny zostało ustawione na poziomie 'wysoki'.
  - Dla zmniejszenia naprężenia, wcisnąć przycisk Dół, do momentu krótkiego ruchu osłony. Naprężenie tkaniny zostało ustawione na poziomie 'niski'.
- 4) Wcisnąć przycisk "my" do momentu krótkiego ruchu osłony: nowa wartość poziomu naprężenia materiału została zaprogramowana.

**8. PORADY TECHNICZNE I ZALECENIA****8.1. Porady przy użytkowaniu napędu Pergola io**

Objawy	Prawdopodobna przyczyna	Rozwiązanie
Osłona nie porusza się.	Błąd w okablowaniu.	Sprawdzić i ewentualnie poprawić okablowanie.
	Napęd jest gorący.	Poczekać do ostygnięcia napędu.
	Użyty niewłaściwy przewód zasilania.	Sprawdzić przewód zasilający i upewnić się, że ma 3 przewody.
	Rozładowana bateria w pilocie.	Sprawdzić stan baterii i ewentualnie wymienić ją.
	Pilot nie jest kompatybilny z napędem.	Sprawdzić kompatybilność pilota i wymienić go w razie potrzeby.
Osłona zatrzymuje się zbyt wcześnie.	Użyty pilot Somfy nie jest zaprogramowany do napędu.	Użyć zaprogramowanego pilota lub zaprogramować badany.
	Adapter nie jest poprawnie zamocowany.	Zamocować adapter we właściwy sposób.
	Położenia krańcowe nie są właściwie ustawione.	Wykonać ponowne ustawienie położenia krańcowych.

## 8.2. Zastąpienie zgubionego lub uszkodzonego pilota io

Postępować według instrukcji danego pilota.

## 8.3. Przywrócenie ustawień fabrycznych

**⚠** Skasowanie zostaną wszystkie ustawienia dotyczące pilotów, czujników, ustawień krańcowych, kierunku obrotów i pozycji komfortowej (my). Dla Pergoli z napiętym materiałem, ustawienie naprężenia zostanie zachowane.

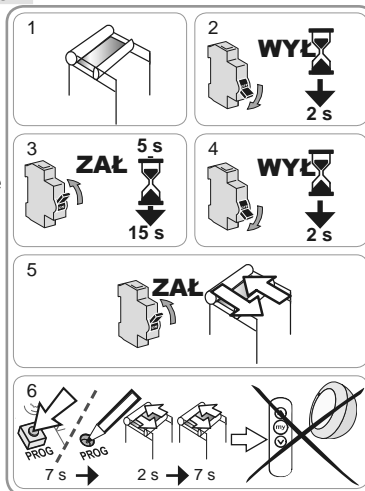
**⚠** Dokonywać przełączania zasilania jedynie dla napędu, który ma zostać wykasowany.

- 1) Ustawić osłonę w środkowym położeniu, jeśli to możliwe.
- 2) Odłączyć zasilanie na 2 sekundy.
- 3) Załączyć zasilanie na czas 10 sekund.(od 5 do 15).
- 4) Odłączyć zasilanie na 2 sekundy.
- 5) Załączyć ponownie zasilanie: osłona będzie poruszać się przez kilka sekund, do góry lub do dołu.

**ⓘ** Jeżeli osłona znajduje się w górnym lub dolnym położeniu krańcowym, to wykona tylko krótki ruch.

- 6) Wcisnąć i przytrzymać przycisk PROG: osłona wykona krótki ruch, a kilku sekundach kolejny. W napędzie zostały przywrócone ustawienia fabryczne.

- Powtórzyć operacje z punktu "Uruchamianie"



## 9. DANE TECHNICZNE

Częstotliwość radiowa	868-870 MHz io-homecontrol®, 2 kierunki, 3 zakresy
Zasilanie	230 V ~ 50 Hz
Zakres temperatury pracy	- 20 °C to + 70 °C
Stopień ochrony	IP 44
Maksymalna ilość przypisanych pilotów i czujników	9
Klasa ochrony	I

## Adres Somfy Polska

Polska  
Somfy Sp. z o.o.

Ul. Marywilska 34J  
03-228 Warszawa  
Tel: +48 22 50 95 300

[www.somfy.pl](http://www.somfy.pl)

email: [biuro@somfy.pl](mailto:biuro@somfy.pl)

## Somfy Worldwide

**Argentina : Somfy Argentina**  
+55 11 (0) 4737-37000

**Australia : Somfy PTY LTD**  
+61 (0) 2 9638 0744

**Austria : Somfy GesmbH**  
+43(0) 662 / 62 53 08 - 0

**Belgium : Somfy Belux**  
+32 (0)2 712 07 70

**Brasil : Somfy Brasil STDA**  
+55 11 (0) 6161 6613

**Canada : Somfy ULC**  
+1 (0) 905 564 6446

**China : Somfy China Co. Ltd**  
+8621 (0) 6280 9660

**Cyprus : Somfy Middle East**  
+357 (0) 25 34 55 40

**Czech Republic : Somfy Spol s.r.o.**  
(+420) 296 372 486-7

**Denmark : Somfy Nordic AB Denmark**  
+45 65 32 57 93

**Finland : Somfy Nordic AB Finland**  
+358 (0) 957 13 02 30

**France : Somfy France**  
+33 (0) 820 374 374

**Germany : Somfy GmbH**  
+49 (0) 7472 9300

**Greece : Somfy Hellas**  
+30 210 614 67 68

**Hong Kong : Somfy Co. Ltd**  
+852 (0) 2523 6339

**Hungary : Somfy Kft**  
+36 1814 5120

**India : Somfy India PVT Ltd**  
+91 (0) 11 51 65 91 76

**Indonesia : Somfy IndonesiaEra**  
+62 (0) 21 719 3620

**Iran : Somfy Iran**  
0098-217-7951036

**Israel : Sisa Home Automation Ltd**  
+972 (0) 3 952 55 54

**Italy : Somfy Italia s.r.l**  
+39-024 84 71 84

**Japan : Somfy KK**  
+81 (0)45-475-0732  
+81 (0)45-475-0922

**Jordan : Somfy Jordan**  
+962-6-5821615

**Kingdom of Saudi Arabia :  
Somfy Saoudi**  
Riyadh : +966 1 47 23 203  
Jeddah : +966 2 69 83 353

**Kuwait : Somfy Kuwait**  
00965 4348906

**Lebanon : Somfy Middle East**  
+961(0) 1 391 224

**Malaysia : Somfy Malaysia**  
+60 (0) 3 228 74743

**Mexico : Somfy Mexico SA de CV**  
+52(0) 55 5576 3421

**Morocco : Somfy Maroc**  
+212-22951153

**Netherlands : Somfy BV**  
+31 (0) 23 55 44 900

**Norway : Somfy Norway**  
+47 67 97 85 05

**Poland : Somfy SP Z.O.O**  
+48 (0) 22 509 53 00

**Portugal : Somfy Portugal**  
+351 229 396 840

**Romania : Somfy SRL**  
+40 - (0)368 - 444 081

**Russia : Somfy LLC**  
+7 095 781 47 72

**Singapore : Somfy PTE LTD**  
+65 (0) 638 33 855

**Slovak Republic : Somfy Spol s.r.o.**  
(+421) 33 77 18 638

**South Korea : Somfy JOO**  
+82 (0) 2 594 4333

**Spain : Somfy Espana SA**  
+34 (0) 934 800 900

**Sweden : Somfy Nordic AB**  
+46 (0) 40 165900

**Switzerland : Somfy A.G.**  
+41 (0) 44 838 40 30

**Syria : Somfy Syria**  
+963-9-55580700

**Taiwan : Somfy Taiwan**  
+886 (0) 2 8509 8934

**Thailand : Somfy Thailand**  
+66 (0) 2714 3170

**Turkey : Somfy Turkey**  
+90 (0) 216 651 30 15

**United Arab Emirates : Somfy Gulf**  
+971 (0) 4 88 32 808

**United Kingdom : Somfy LTD**  
+44 (0) 113 391 3030

**United States : Somfy Systems Inc**  
+1 (0) 609 395 1300

