

CELLS MASTER PRO 180

Safety accessory



PL INSTRUKCJA MONTAŻU I OBSŁUGI

D812844 00500_01_10-06-2016



Fig. A

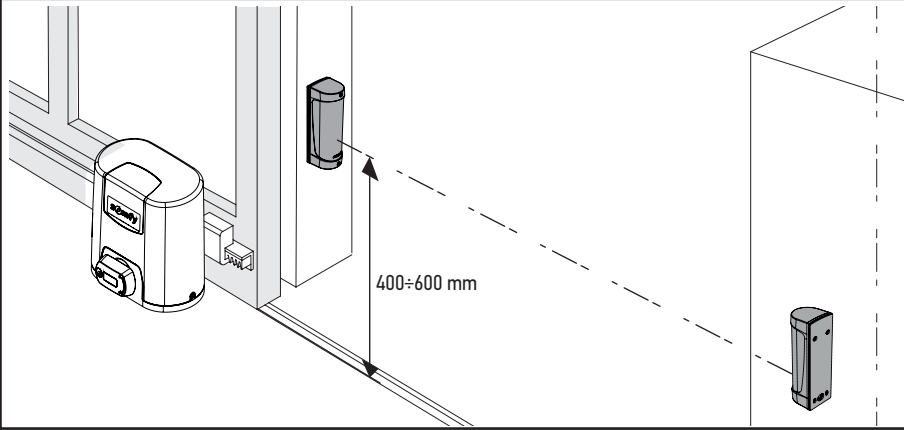


Fig. B

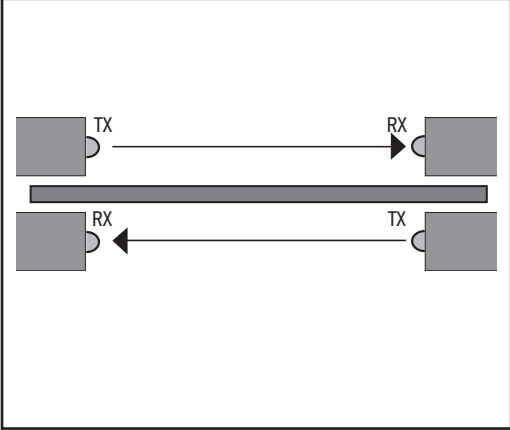


Fig. C

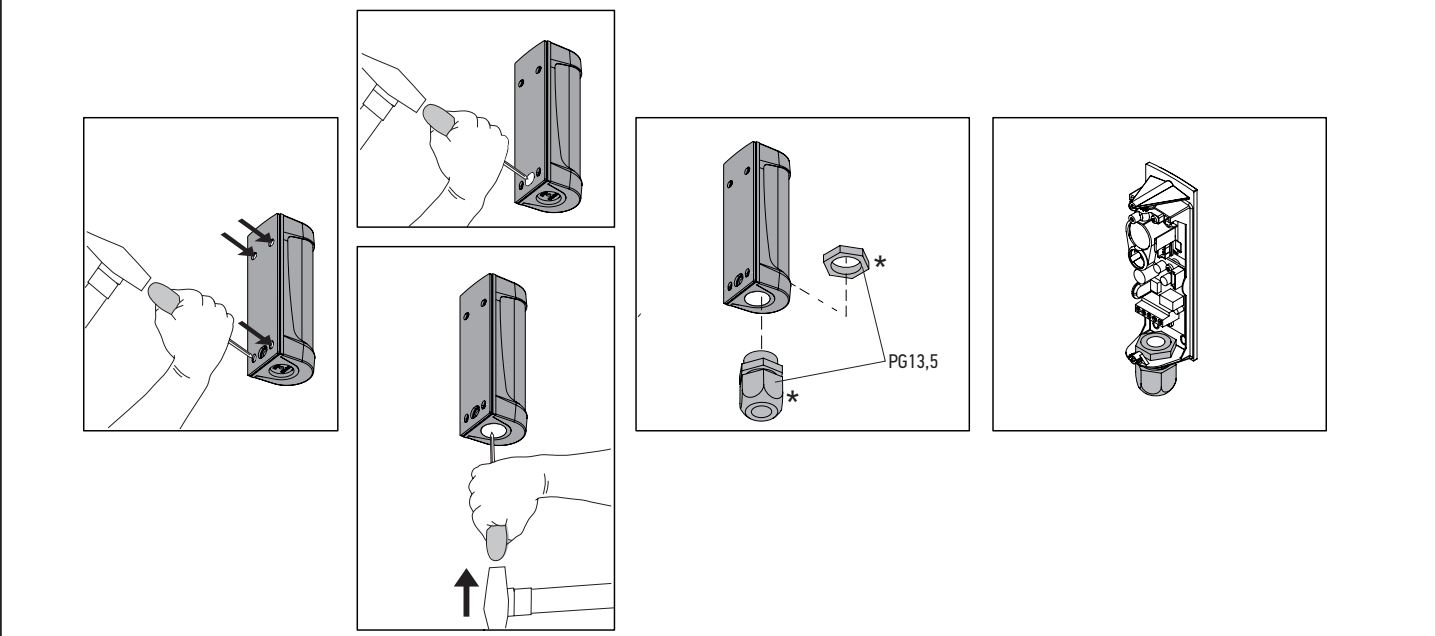


Fig. D

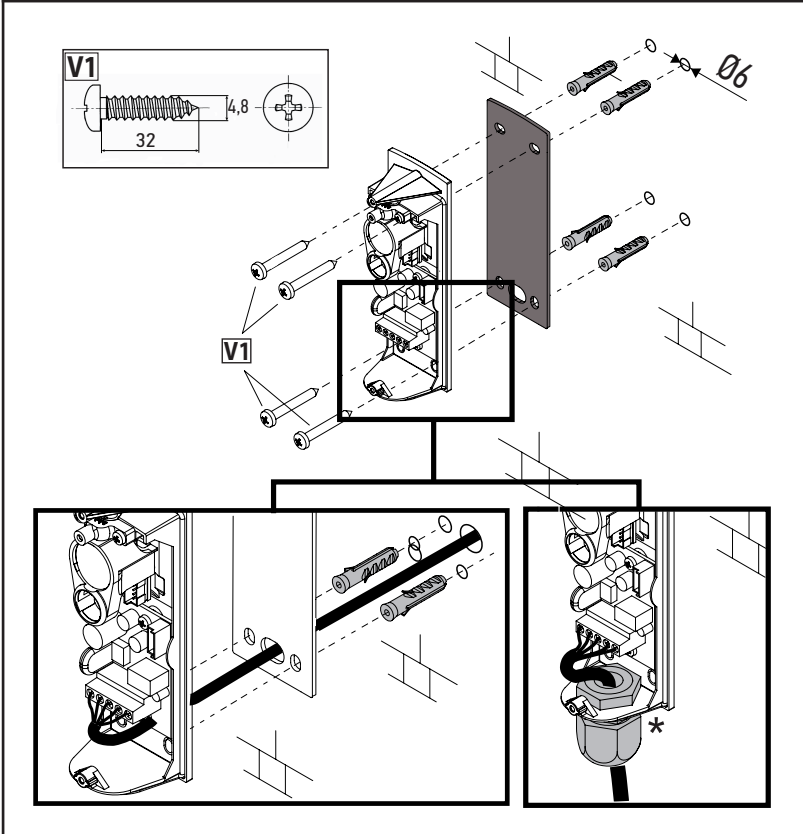


Fig. E

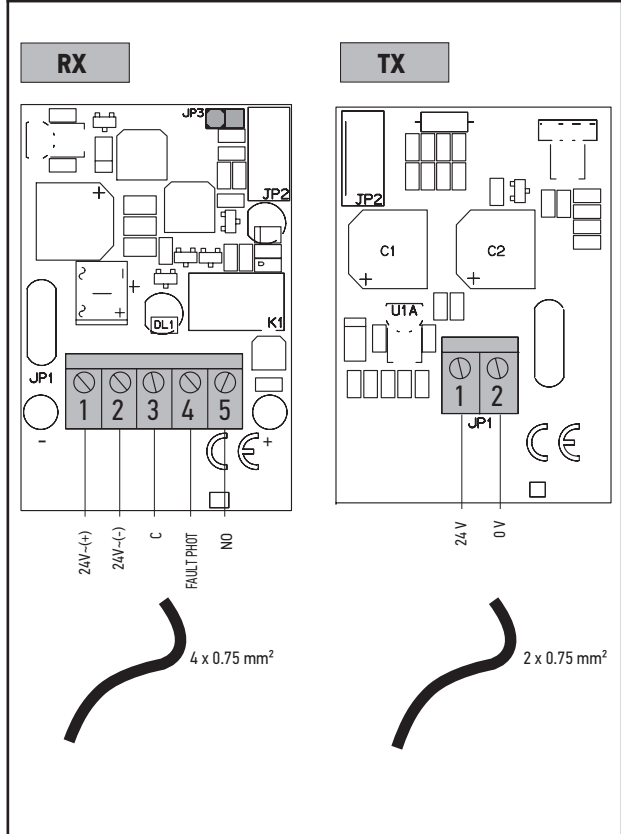
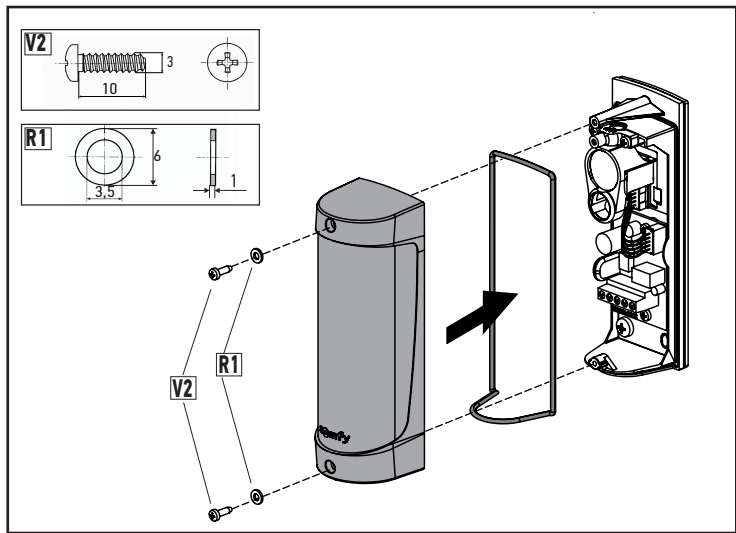
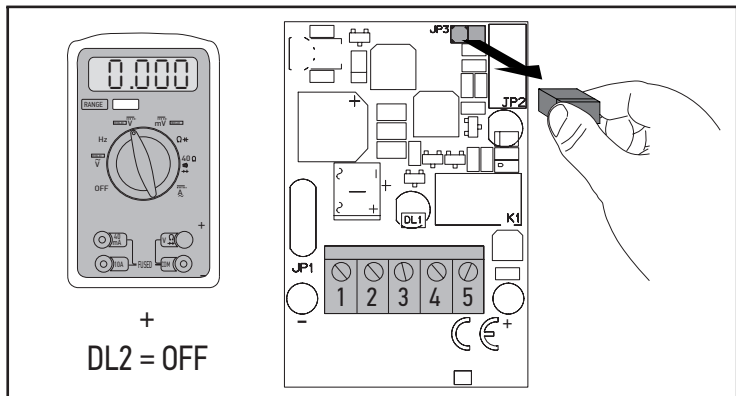
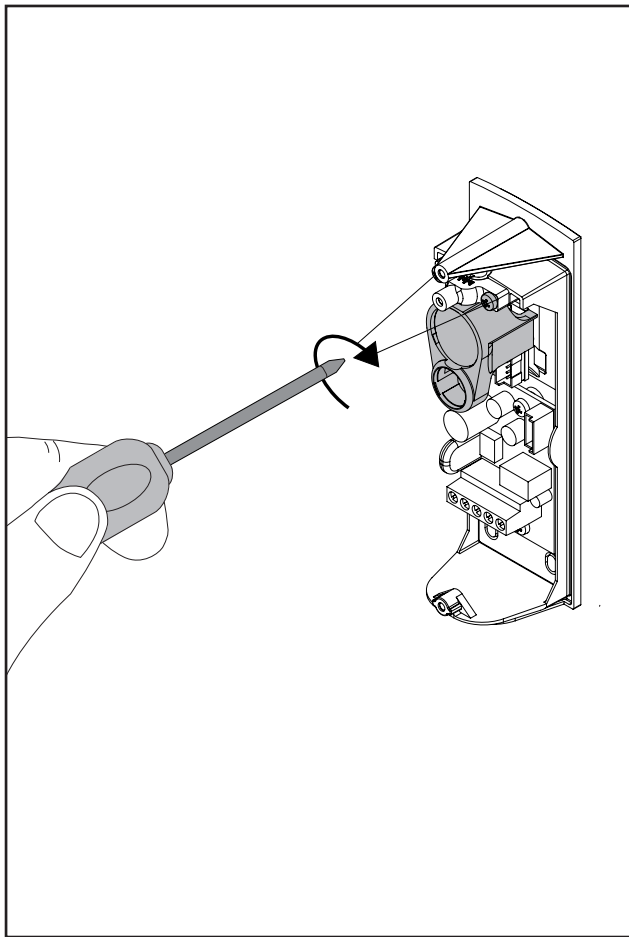
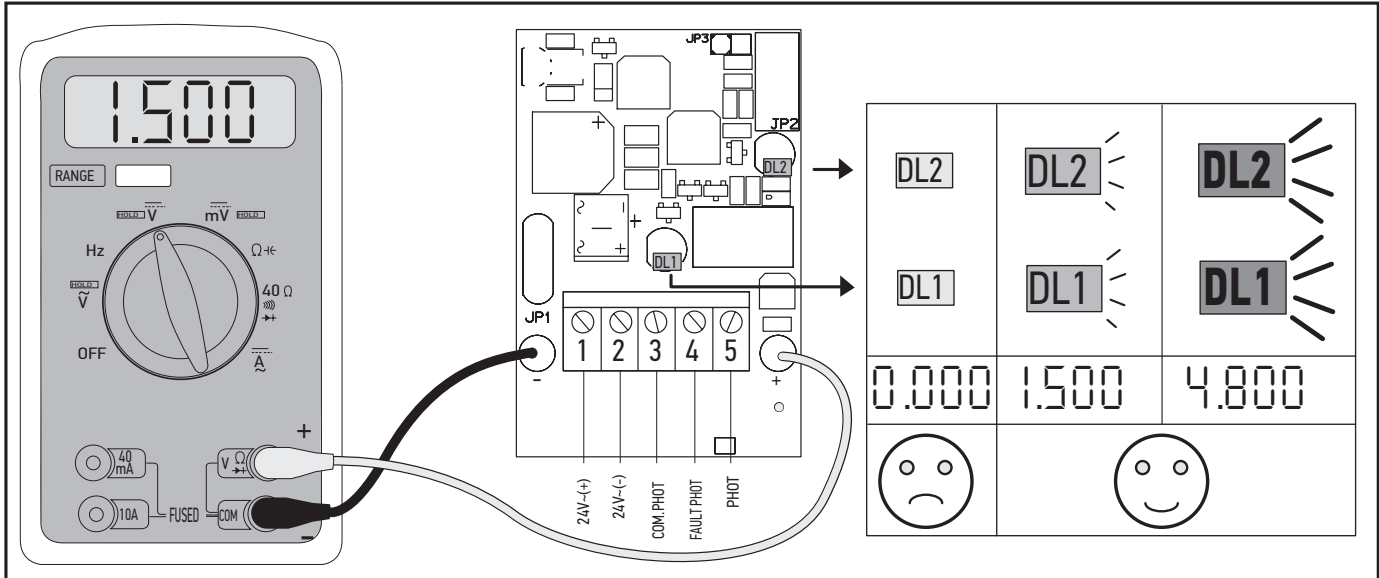
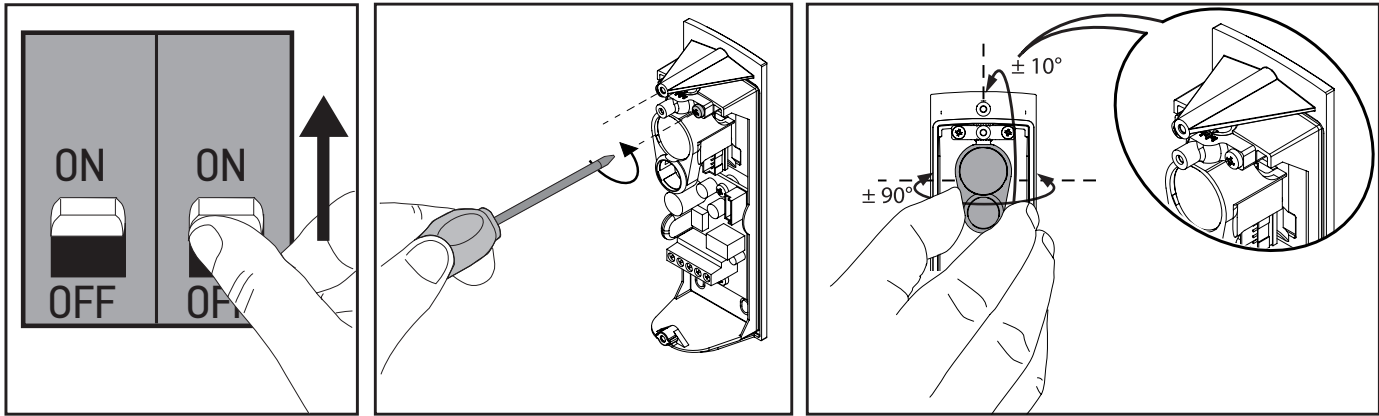


Fig. F



Zestaw fotokomórek umożliwi zatrzymanie lub odwrócenie kierunku ruchu silnika w przypadku wykrycia przeszkody.

1 - ZASADY BEZPIECZEŃSTWA

OSTRZEŻENIE

Informacja o zagrożeniach - Ważne instrukcje dotyczące bezpieczeństwa
Przestrzeganie wszystkich podanych zaleceń jest ogromnie ważne ze względu na bezpieczeństwo ludzi, ponieważ nieprawidłowa instalacja może spowodować poważne obrażenia ciała. Te instrukcje należy zachować.

Somfy nie będzie ponosić odpowiedzialności za szkody wynikłe z nieprzestrzegania zaleceń podanych w tej instrukcji.

Niniejsze zalecenia mogą być zmodyfikowane w przypadku zmiany norm lub parametrów napędu.

OSTRZEŻENIE

Użytkowanie tego produktu poza zakresem stosowania opisanym w tej instrukcji jest zabronione.

Stosowanie jakichkolwiek akcesoriów lub podzespołów innych niż zalecane przez firmę Somfy jest zabronione, ponieważ mogłyby spowodować zagrożenie dla użytkowników.

Ten produkt to urządzenie typu D zgodne z normą EN12453. Ten produkt jest zgodny z dyrektywą 2006/42/WE pod warunkiem, że jest podłączony do skrzynki sterowniczej lub do napędu tego samego producenta, wyposażonych w system wykrywania usterek w obwodach bezpieczeństwa.

OSTRZEŻENIE

W przypadku działania bramy w trybie automatycznym lub w sytuacji, gdy urządzenie sterujące znajduje się poza polem widzenia, należy zainstalować fotokomórki.

Napęd automatyczny to taki, który działa przynajmniej w jednym kierunku bez zamierzonej aktywacji przez użytkownika.

WAŻNE

- Podczas czynności związanych z wykonywaniem okablowania i instalacją należy przestrzegać obowiązujących norm lub przynajmniej w każdym przypadku dobrych praktyk technicznych.

- Wprowadzanie zmian do któregośkolwiek z elementów dostarczonych w tym zestawie lub używanie jakiegokolwiek dodatkowego elementu, który nie był zalecany w tej instrukcji, jest surowo wzbronione.

- W celu podłączenia styków przekaźników w obwodzie wykrywania usterek, należy zapoznać się ze schematem okablowania dostępnym w instrukcji montażu skrzynki sterowniczej lub napędu.

- Obecność innych urządzeń wykorzystujących promieniowanie podczerwone może spowodować zakłócenia w działaniu.

Nie polewać tego produktu wodą.

Nie montować tego produktu w miejscach, w których występuje ryzyko wybuchu. Sprawdzić, czy zakres temperatury zaznaczony na produkcie jest dostosowany do miejsca montażu.

ZALECENIA DOTYCZĄCE UBIORU

Zdjąć wszelką biżuterię na czas montażu (bransoletka, łańcuszek lub inna).

Przy wykonywaniu wszelkich czynności oraz wierceniu i spawaniu, używać stosownych zabezpieczeń (specjalne okulary ochronne, rękawice, nauszники ochronne itd.).

SPOSÓB UŻYCIA URZĄDZENIA

Należy usunąć wszystkie przedmioty w strefie dostępu do urządzenia zabezpieczającego. W szczególności sprawdzić, czy żaden krzew i/lub gałąź nie przecina wiązki nadajnika. Po uruchomieniu urządzenia zabezpieczającego brama automatycznie powraca do normalnego działania.

KONSERWACJA I ROZBIÓRKA

W przypadku, gdy urządzenie jest podłączone do skrzynki sterowniczej/napędu tego samego producenta, wyposażonych w system wykrywania usterek w obwodach bezpieczeństwa, nie ma potrzeby przeprowadzania konserwacji, gdyż kontrola urządzenia jest wykonywana automatycznie przy każdym ruchu (częstotliwość testów jest określana stosownie do analizy ryzyka lub normy EN12453). Jeśli system wykrywania usterek w obwodach bezpieczeństwa nie jest używany, należy zlecić wykwalifikowanemu technikowi sprawdzenie prawidłowego działania urządzenia z częstotliwością, która nie przekracza 6 miesięcy.

Należy zwrócić się do wykwalifikowanego technika w przypadku nieprawidłowego działania.

Wszystkie czynności związane z regulacją, mechaniką i elektryką powinny być wykonywane przez autoryzowanych przedstawicieli, zgodnie z przepisami w zakresie bezpieczeństwa oraz z instrukcjami producenta.

Należy systematycznie czyścić ściereczką elementy optyczne fotokomórek.

ZGODNOŚĆ Z PRZEPISAMI

Firma Somfy SAS oświadcza niniejszym, że produkt opisany w tej instrukcji, o ile jest używany zgodnie z podanymi zaleceniami, spełnia zasadnicze wymogi obowiązujących Dyrektyw Europejskich, a w szczególności Dyrektywy Maszynowej 2006/42/WE.

Pełny tekst deklaracji zgodności WE jest dostępny pod następującym adresem internetowym: www.somfy.com/ce. Christian REY, Manager ds. zgodności z przepisami, Cluses

RECYKLING



Nie wyrzucać zużytego produktu ani zużytych baterii razem z odpadami z gospodarstwa domowego. Użytkownik jest zobowiązany przekazać wszystkie zużyte urządzenia elektroniczne i elektryczne do specjalnego punktu zbiórki odpadów w celu ich wtórnego przetworzenia.

POMOC TECHNICZNA

Może się zdarzyć, że podczas montażu produktu pojawią się trudności lub dodatkowe wątpliwości.

W takim przypadku prosimy o kontakt, a nasi specjaliści udzielą Państwu odpowiedzi na wszelkie pytania.

Internet: www.somfy.com

2 - MONTAŻ

2.1 Elementy składowe produktu

Nazwa	Ilość
Fotokomórka nadawcza TX	x1
Fotokomórka odbiorcza RX	x1
Uszczelki	x2
Śruby V1	x8
Kołki	x8
Śruby V2	x4
Podkładki R1	x4

2.2 Umiejscowienie fotokomórek (rys. A)

W przypadku montażu dwóch zestawów fotokomórek, nie należy instalować dwóch fotokomórek nadawczych lub dwóch fotokomórek odbiorczych z tej samej strony (rys. B).

2.3 Przygotować fotokomórki (rys. C)

* PG 13,5 niedostarczone

2.4 Zamocować fotokomórki i przeprowadzić przewody (rys. D)

2.5 Wykonać okablowanie fotokomórek (rys. E)

2.6 Wyrównać fotokomórki (rys. F)

Na koniec montażu należy sprawdzić prawidłowe działanie fotokomórek.

3 - DANE TECHNICZNE

Zasilanie	24 Vac/dc
Pobór prądu	TX: 12 mA RX: 10 mA w stanie czuwania / 15 mA maks.
Zakres zasilania styków	30 V 1A
Stopień ochrony	IP45
Temperatura działania	-20 °C do +55 °C
Zasięg	30 m (ograniczony w przypadku mgły lub deszczu)
Wymiary (szer. x wys. x gł.)	130 x 45 x 43

Somfy SAS

50 avenue du Nouveau Monde
BP 152 - 74307 Cluses Cedex
France

www.somfy.com

somfy®



5128821A

